

**VEHO**

VEHO GROUP OY AB  
TILINPÄÄTÖS 2010



Veho on Suomen johtava autokaupan konserni, joka toimii myös Baltiassa ja Ruotsissa. Veho perustettiin 1939 Mercedes-Benzin maahantuojaksi Suomeen. Tänä päivänä konsernilla on useita päämiehiä ja sen liiketoiminta koostuu sekä henkilöautojen että hyötyajoneuvojen maahantuonnista, vähittäismyynnistä ja huoltotoiminnasta. Vuonna 2010 konsernin liikevaihto oli 910 miljoonaa euroa ja henkilöstön määrä joulukuun lopussa 2 102.

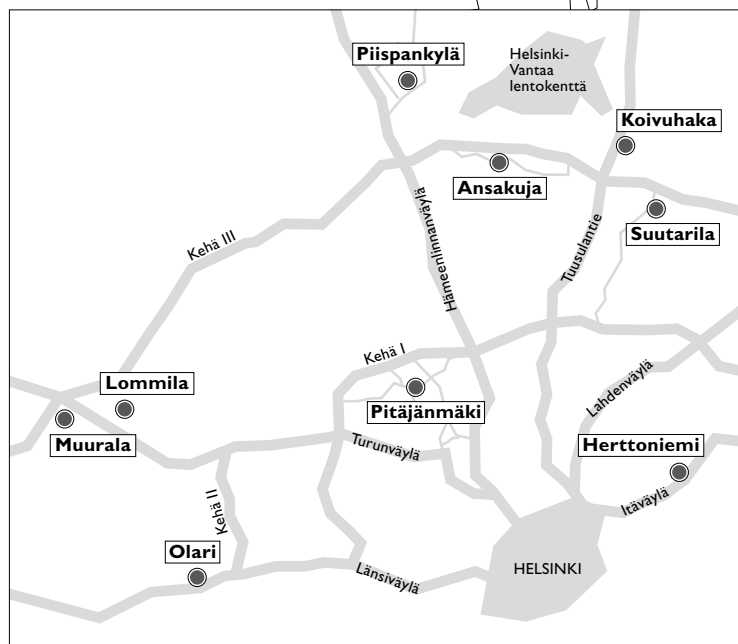
## Konserniyhtiöt Suomessa

- Assistor Oy Ab
- Auto-Bon Oy
- Maan Auto Oy
- Vaihtoplus Oy Ab
- Veho Autotalot Oy
- Veho Group Oy Ab (emoyhtiö)
- Veho Rent Oy Ab
- Veho Trucks Service Oy Ab

## Konserniyhtiöt Baltiassa ja Ruotsissa

- Assistor AS, Viro
- Philipson Västra Svealand Bil AB, Ruotsi
- Veho Bil AB, Ruotsi
- Veho Eesti AS, Viro
- Veho SIA, Latvia
- Veho UAB, Liettua

## Pääkaupunkiseudun toimipisteet



# Veho-konsernin liiketoiminta

Veho-konserni harjoittaa autokauppaa Suomessa, Ruotsissa, Virossa, Latviassa ja Liettuassa.

## **AUTOJEN MAAHANTUONTI JA MARKKINOINTI SUOMESSA**

Veho Group Oy Ab toimii Daimler-konsernin valmistamien automerkkien maahantuojana Suomessa. Henkilöautomerkit ovat Mercedes-Benz, smart ja

Maybach, hyötyajoneuvomerkit vastaavasti Mercedes-Benz, Setra sekä Fuso Canter. Tytäryhtiö Auto-Bon Oy on Citroënin ja Maan Auto Oy Peugeotin maahantuoja.

Veho-konsernin maahantuomista merkeistä Mercedes-Benz-henkilöautoja ja Citroënia myyvät sekä Vehon omat liikkeet että itsenäiset jälleenmyyjät, Peugeotia myyvät Peugeot-verkostoon kuuluvat itsenäiset jälleenmyyjäliikkeet. Veho Hyötyajoneuvoilla on oma maan kattava myyntiorganisaatio.



## VÄHITTÄISAUTOKAUPPA SUOMESSA

### Veho Autotalot Oy

Tytäryhtiö Veho Autotalot Oy on Suomen suurin Mercedes-Benz- ja Citroën-merkkisten henkilö- ja -pakettiautojen jälleenmyyjä. Lisäksi Veho Autotaloissa myydään Honda-, Ford- ja Škoda-autoja. Yhteensä kahdeksasta Veho Autotalosta neljä sijaitsee pääkaupunkiseudulla ja muut Tampereella, Turussa ja Oulussa.

Veho-liikkeet ovat täydenpalvelun autotaloja, pääkaupunkiseudulla niitä täydentää kaksi erillistä vaurikorjaukseen erikoistunutta korjaamoa. Yritysten tarpeisiin Veho Autotaloissa räätälöidään yksilölliset palvelukokonaisuudet.

Tytäryhtiö Vaihto+ on erikoistunut käytettyjen autojen kauppaan. Vaihto+ -liikkeet ovat Tuusulassa sekä Tampereella ja Oulussa. Huolto+ tarjoaa näiden liikkeiden yhteydessä auton ylläpitoon ja perushuoltoon liittyviä palveluja kaikille automerkeille.

Veho Autotalot on Stockmannin kumppani kanta-asiakasmarkkinoinnissa.



### Veho Hyötyajoneuvot

Veho Hyötyajoneuvot -liiketoimintayksikkö tarjoaa asiakkailleen laajan hyötyajoneuvomalliston pakettiautoista raskaisiin yhdistelmäajoneuvoihin mukaan lukien linja-autot ja erikoisajoneuvot kuten paloautot ja ambulanssit. Yksiköllä on oma viisitoista toimipistettä käsittävä, maan kattava myynti-, huolto- ja korjaamoverkosto. Erikoisajoneuvojen myynti hoidetaan keskitetysti Espoosta, KehäVeholta käsin. Veho Groupin maahantuomien hyötyajoneuvojen lisäksi Veho Hyötyajoneuvot huoltaa ja korjaa Sisu- ja Renault-kuorma-autoja.

Veho Hyötyajoneuvot aloitti Sisu Polar -siviilikuorma-autojen markkinoinnin ja myynnin Suomessa marraskuussa 2010. Yhteistyö Sisu Auto Oy:n kanssa alkoi vuonna 2007, jolloin Veho Group osti maanlaajuisen huoltoverkoston

Sisu Auto Huoltopalvelut Oy:n, jonka nykyinen nimi on Veho Trucks Service Oy Ab.

### Autonvuokraus

Sixt-autonvuokrauksen Suomen franchising-oikeudet siirtyivät Veho Groupille kesällä 2010. Toimintaa harjoittaa tytäryhtiö Veho Rent Oy Ab. Yhtiöllä on omia toimipisteitä mm. Helsingissä, Tampereella, Turussa ja Oulussa. Palveluverkosta täydentävät kumppanit useilla muilla paikkakunnilla.

## TOIMINTA ULKOMAILLA

### Baltian maat

Veho-konserni toimii Citroënin maahantuojana myös Baltian maissa. Tytäryhtiöt ovat Veho Eesti AS Virossa, SIA Veho Latviassa ja UAB Veho Liettuassa, jotka kaikki toimivat myös Citroënin jälleenmyyjänä. Veho Eesti AS ja UAB Veho myyvät Citroënin lisäksi Honda-henkilöautoja. Veho Eesti AS:llä Virossa on Tallinnan alueella kaksi autotaloa ja lisäksi liike Tartossa. Latviassa SIA Veholla on autotalo Riassa, Liettuassa UAB Veholla Vilnassa.

### Ruotsi

Veholla on kaksi tytäryhtiötä, jotka toimivat autojen vähittäiskaupassa Ruotsissa, Veho Bil AB sekä maaliskuusta 2011 lähtien Philipson Västra Svealand Bil AB. Veho Bil sijaitsee Kungens Kurvassa Etelä-Tukholmassa ja myy Mercedes-Benz-, smart-, Citroën-, Chrysler-, Dodge- ja Jeep-henkilöautoja sekä Mercedes-Benz-pakettiautoja. Philipsonilla on autotalot Falunissa, Karlstadissa ja Örebrossa. Philipson Bil edustaa Mercedes-Benzin henkilö-, paketti- ja kuorma-autoja sekä Nissan-, Chrysler-, Dodge- ja Jeep-henkilöautoja.

---

## AUTO- JA VARAOSALOGISTIIKKA

Tytäryhtiö Assistor Oy Ab:n maahantuontiterminaalit Hangossa Suomessa ja Paldiskissa Virossa tarjoavat autojen maahantuonti-, varustelu- ja logistiikkapalveluja, pääkaupunkiseudulla sijaitsevat varaosalogistiikkakeskukset varaosalogistiikan palveluja.

Viime vuonna Assistorin kautta toimitettiin lähes 124 000 autoa asiakkaille Suomeen, Baltian maihin ja Venäjälle. Assistorissa hoidetaan tänä päivänä 20 eri automerkin maahantuontitarkastus (PDI, Pre Delivery Inspection).

# Hallituksen toimintakertomus

Veho-konserni harjoittaa autokauppaa Suomessa, Ruotsissa, Virossa, Latviassa ja Liettuassa.

## Konsernin rakenne

Emoyhtiö Veho Group Oy Ab tuo maahan Mercedes-Benz-merkkisiä henkilö- ja hyötyajoneuvoja sekä muita Daimler-konsernin valmistamia automerkkejä. Lisäksi emoyhtiö omistaa pääosin konsernin omat kiinteistöt ja tarjoaa tytäryrityksilleen rahoitus- ja hallintopalveluja.

Veho Group Oy Ab:n tärkeimmät tytäryhtiöt Suomessa ovat Citroënia maahantuova Auto-Bon Oy, Peugeot-maahantuova Maan Auto Oy, autojen vähittäiskauppayhtiö Veho Autotalot Oy, huoltotoimintaa harjoittava Veho Trucks Service Oy Ab sekä Assistor Oy Ab, jonka toimialana on ajoneuvojen maahantuontikunnostus ja varaosalogistiikka. Tärkeimmät ulkomaiset tytäryhtiöt ovat Veho Bil AB Ruotsissa, Veho Eesti AS Virossa, SIA Veho Latviassa ja UAB Veho Liettuassa.

Veho osti Peugeotin maahantuontiyhtiön Maan Auto Oy:n huhtikuussa 2010 ja vahvisti kaupan myötä yhteistyötään Citroënia ja Peugeotia valmistavan PSA Groupin kanssa. Kesäkuussa 2010 hankittiin osake-enemmistö Goodstone Oy:stä, jolla on lisenssi Sixt-autonvuokraustointaan Suomessa. Yrityksen nimi muutettiin Veho Rent Oy Ab:ksi. Vuoden lopussa myytiin Mitsubishiin maahantuontiyhtiö Vemic Auto Oy Ab, jolloin myös Mitsubishihenkilöautojen vähittäiskauppa päätettiin lopettaa.

## Automarkkinoiden kehitys Suomessa

Henkilöautomarkkinat toipuivat odotettua paremmin vuoden 2009 notkahduksesta ja vuonna 2010 rekisteröi-

tiin 111 968 uutta henkilöautoa (90 574 vuonna 2009), kasvua 23,6 %. Käytettynä maahantuotujen autojen määrä nousi 30 141 kappaleeseen, edellisenä vuona niitä tuotiin maahan 22 595 kpl (+33,4 %). Pakettiautomarkkinat kasvoivat 27,3 %. Kuorma-autoja myytiin 2 870 kpl, vuotta aiemmin volyyymi oli 3 174 kpl (-9,6 %).

## Henkilöautoliiketoiminta Suomessa

Veho-konsernin maahantuomien merkkien myynti kehittyi myönteiseen suuntaan. Mercedes-Benzin myynti jatkui ennätystasolla ja myös Citroënin markkinaosuus nousi selvästi. smartin myynti kaksinkertaistui ja Mitsubishiin markkinaosuus säilyi entisellään. Edellä mainittujen merkien lisäksi Veho Autotaloissa myydään Honda-, Ford- ja Škoda-autoja.

Veho Autotalot Oy:n liiketoiminta kehittyi hyvin sopeuttamistoimien jälkeen, jotka toteutettiin markkinatilanteen heikennyttyä voimakkaasti vuonna 2009. Tampereen autotalossa Lielahdessa avattiin pakettiautojen myynnille ja huollolle uudet tilat, jotka vapautuivat Tampereen talousalueen hyötyajoneuvotoiminnan siirryttyä Pirkkalaan.

Veho Autotaloihin kuuluu kahdeksan autotaloa kuudella paikkakunnalla (Helsingissä, Espoossa, Vantaalla, Tampereella, Turussa ja Oulussa), kaksi erillistä vauriokorjaamoa pääkaupunkiseudulla sekä Vaihto+/Huolto+ toimipisteet neljällä paikkakunnalla. Vantaalle Koivuhakaan rakennettavan autoliike- ja toimistorakennuksen suunnittelua jatkettiin.

## Hyötyajoneuvoliiketoiminta Suomessa

Veho Group säilytti vahvan asemansa hyötyajoneuvomarkkinoilla edelleen vuonna 2010. Veho Hyötyajajo-

## HENKILÖAUTOMYYNTI SUOMESSA

	2008		2009		2010	
	kpl		kpl		kpl	Muutos
<b>Kokonaismarkkinat</b>	139 647		90 574		<b>111 968</b>	<b>23,6 %</b>
<b>Veho-konsernin maahantuomien henkilöautojen ensirekisteröinnit</b>	kpl	%	kpl	%	kpl	Merkin markkinaosuus %
Mercedes-Benz	4 712	3,4	3 718	4,2	<b>4 464</b>	<b>4,0</b>
joista takseja*	923	25,0	793	25,6	<b>861</b>	<b>27,2</b>
smart	119	0,1	52	0,1	<b>105</b>	<b>0,1</b>
Citroën	5 426	3,9	2 220	2,5	<b>3 484</b>	<b>3,2</b>
Mitsubishi	1 599	1,2	819	0,9	<b>922</b>	<b>0,8</b>
Peugeot**					<b>2 458</b>	
<b>Muiden merkkien myynti</b>						
Honda, Ford ja Škoda yhteensä	5 306		3 447		<b>4086</b>	
<b>Veho-konserni, henkilöautot yhteensä</b>	<b>17 162</b>		<b>10 256</b>		<b>15 559</b>	<b>Muutos 51,3 %</b>

\* osuus taksimarkkinoista \*\* ensirekisteröinnit 1.5.–31.12.2010

neuvot -verkoston rakentamista ja uudistamista jatkettiin suunnitelmien mukaan. Tampereella (Pirkkalassa) vihittiin käyttöön uusi hyötyajoneuvokeskus ja Jyväskylässä aloitettiin myynnin lisäksi huoltotoiminta. Marraskuussa 2010 Veho Group Oy Ab ja Sisu Auto Oy Ab allekirjoittivat sopimuksen Sisu Polar -siviilikuorma-autojen myynnistä ja markkinoinnista Suomessa. Sisu Polar -tuotteissa käytetään Mercedes-Benzin tekniikkaa.

### Toiminta Baltian maissa ja Ruotsissa

Veho-konserni toimii Citroënin maahantuojana ja jälleenmyyjänä Virossa, Liettuassa ja Latviassa sekä Hondan jälleenmyyjänä Virossa ja Liettuassa. Henkilöautomarkkinoiden kehitys Baltian maissa viime vuonna oli seuraava: Virossa kasvua 7,5 %, Latviassa 32,9 % ja Liettuassa 13,8 %. Veho-konsernin yritykset myivät viime vuonna Baltian maissa yhteensä 1 624 uutta autoa, edellisenä vuonna 1 736 autoa. Virossa, Tallinnassa Paldiski maanteen varressa avattiin uusi Honda-autotalo, jossa toimii sekä myynti että huolto.

Veho Bil AB toimii Mercedes-Benz- ja smart-henkilöautojen, Mercedes-Benz-pakettiautojen sekä Citroënin, Chryslerin, Jeepin ja Dodgen jälleenmyyjänä Etelä-Tukholmassa. Ruotsissa kokonaismarkkinoiden kasvu oli 35,7 %. Veho Bil AB:n uusien autojen myynti kasvoi 38,4 % ja oli 1 182 kpl (854 kpl edellisenä vuonna). Myynnistä 68 % oli Mercedes-Benz-henkilöautoja. Veho Bil toimitti 20 kpl ympäristöystävällisiä maakaasuautoja Tukholman kaupungille.

### Muu liiketoiminta

Autojen maahantuontiterminaalin Assistor Oy Ab:n toiminta Hangossa kasvoi 7 % huolimatta siitä, että transito-

liikenne Venäjälle ei ole palautunut aikaisempien vuosien tasolle. Myös tytäryhtiö Assistor AS:n toiminta Viron Paldiskissa kehittyi myönteisesti. Huhtikuussa Assistor osti Maan Auto Oy:ltä Peugeot-autojen maahantuontikunnostustoiminnan (PDI, Pre delivery inspection).

### Ympäristö

Veho Groupin maahantuontitoiminnoilla ja hyötyajoneuvojen vähittäiskauppatoiminnalla on vuodesta 2008 lähtien ollut ympäristösertifikaatti ISO 14001. Henkilöautojen vähittäiskauppa sertifioidaan vuoden 2011 aikana. Vuonna 2010 jatkettiin Veho kohti nollapäästöjä -hanketta, jonka tavoitteena on kaupallistaa ja tuoda esille Vehon edustamien merkkien ympäristöystävälliset vaihtoehdot asiakkaille. Hankkeessa ovat mukana Helsingin ja Turun kaupungit sekä energia-alan toimijoita. Kaikkien Vehon maahantuomien sekä henkilö- että hyötyajoneuvomerkkien sähkö-, hybridi- ja maakaasuautot kuuluvat hankkeen piiriin.

### Henkilöstö

Konsernin henkilömäärä vuonna 2010 oli keskimäärin 2 052 (2 114 vuonna 2009). Vuoden lopussa henkilömäärä oli 2 102, joista 328 henkilöä työskenteli Baltian maissa ja Ruotsissa (341 vuoden 2009 lopussa). Henkilöstölle maksetut palkat ja palkkiot olivat 79,9 miljoonaa euroa (75,8 miljoonaa euroa vuonna 2008). Vuoden aikana konsernin eläkevastuut siirrettiin henkilövakuutusyhtiölle.

Hallitukseen ovat kuuluneet Bertel Paulig, puheenjohtaja, Dieter Aminoff, Philip Aminoff, Ilkka Brotherus, Pertti Korhonen ja Jan-Martin Börman sekä varajäsenenä Arthur Aminoff ja Feodor Aminoff. ▶

## HYÖTYAJONEUVOMYNNIN KEHITYS SUOMESSA

Kokonaismarkkinat	2008		2009		2010	
	kpl		kpl		kpl	Muutos
<b>Pakettiautot</b>	15 522		8 677		<b>11 045</b>	<b>27,3 %</b>
<b>Kuorma-autot</b>	5 211		3 173		<b>2 870</b>	<b>-9,6 %</b>
<b>Linja-autot</b>	596		592		<b>513</b>	<b>-13,9 %</b>
<b>Veho-konsernin maahantuomien hyötyajoneuvojen ensirekisteröinnit</b>	kpl %		kpl %		<b>kpl</b>	<b>Markkinaosuus %</b>
<b>Pakettiautot</b>						
Mercedes-Benz	1 434	9,2	756	8,7	<b>900</b>	<b>8,1</b>
Citroën	558	3,6	327	3,8	<b>550</b>	<b>5,0</b>
Mitsubishi	98	0,6	79	0,9	<b>35</b>	<b>1,2</b>
Peugeot*					<b>217</b>	<b>3,1</b>
<b>Kuorma-autot</b>						
Mercedes-Benz	1 154	22,1	701	22,1	<b>700</b>	<b>24,4</b>
Fuso Canter	27	0,5	37	1,2	<b>20</b>	<b>0,7</b>
Citroën	56	1,1	24	0,8	<b>19</b>	<b>0,7</b>
<b>Linja-autot (Mercedes-Benz)</b>	168	28,2	201	34,0	<b>160</b>	<b>31,2</b>

\* ensirekisteröinnit 1.5.–31.12.2010

## **Tuloskehitys**

Veho-konsernin liikevaihto kasvoi 910 miljoonaan euroon edellisen vuoden 793 miljoonasta eurosta. Konsernin tuloverojen jälkeen parani huomattavasti ja oli 6,4 miljoonaa euroa, kun edellisen vuoden tulos oli 10,3 miljoonaa euroa tappiollinen.

Konsernin omavaraisuusaste oli 34,1 % (35,3 %), gearing 40,1 (37,4) ja oman pääoman tuotto (ROE) 5,2 % (-8,1 % vuonna 2009).

## **Tulevaisuuden näkymät**

Vuonna 2010 käynnistettiin päivitetty kehitysohjelma Kiistatta Paras 2010–2014, joka on jatkoa vuosien 2007–2010 ohjelmalle. Hyvä esimerkki tehdyn työn tuloksista on Mercedes-Benzin ja Citroënin erinomaiset sijoitukset vuosittain tehtävässä Uuden auton ostajat -tutkimuksessa. Lisäksi liiketoimintaan sidottua pääomaa on hallittu hyvin, minkä ansiosta konserni on pystynyt säilyttämään hyvän maksuvalmiuden orgaanisesta kasvusta ja yritysostoista huolimatta.

Henkilöautomarkkinoiden sekä Suomessa että Ruotsissa odotetaan kasvavan noin 10 % vuonna 2011. Kotimaan hyötyajoneuvomarkkinoiden odotetaan kasvavan maltillisesti, lähinnä pakettiautomarkkinan voimakkaamman kasvun ansiosta. Baltian maissa, ennen muuta Virossa, markkinat ovat hitaasti alkaneet elpyä.

Veho-konserni on pitkäjänteisesti panostanut asiakastytyväisyyden parantamiseen, tehokkaampaan pääomien käyttöön, huoltokapasiteetin lisäämiseen ja parempaan laatuun, minkä odotetaan vahvistavan yhtiön asemaa alalla kilpailijoihin nähden. Tätä taustaa vastan johto näkee hyvät mahdollisuudet myönteisen tuloskehityksen ja kasvun jatkumiseen.

## **Riskit ja epävarmuustekijät**

Liiketoiminnan riskit ovat sidoksissa automarkkinoiden muutoksiin ja yhtiön hallitus arvioi niitä säännöllisesti.

## **Yhtiön osakkeet**

Emoyhtiö on tilikauden aikana myynyt kaikki omistamansa 192 C-osaketta yhtiön johtoryhmän jäsenille. Lisäksi johtoryhmän jäsenet ovat merkinneet 95 uutta C-osaketta.

## **Ehdotus voitonjaoksi.**

Emoyhtiön, Veho Group Oy Ab:n voitto vuodelta 2010 on 9 755 584,08 euroa. Hallitus ehdottaa, että osinkoa jaetaan 270 euroa A- ja B-sarjan osakkeelta sekä 510 euroa C-sarjan osakkeelta eli yhteensä 3 130 050 euroa ja että loput siirretään käyttämättömien voittovarojen tilille.

## Konsernituloslaskelma (1 000 €)

	I.I.-31.12.2010	I.I.-31.12.2009
<b>Liikevaihto</b>	<b>910 377</b>	<b>793 457</b>
Liiketoiminnan muut tuotot	14 429	5 619
Materiaalit ja palvelut	719 427	628 793
Henkilöstökulut	104 704	97 752
Poistot ja arvonalentumiset	15 700	17 818
Liiketoiminnan muut kulut	71 255	61 966
<b>Liikevoitto</b>	<b>13 721</b>	<b>-7 252</b>
Rahoitustuotot ja -kulut	-2 036	-3 920
<b>Tulos ennen veroja</b>	<b>11 685</b>	<b>-11 172</b>
Tuloverot	-5 310	921
Vähemmistön osuus	-7	
<b>Tilikauden tulos voitto/tappio</b>	<b>6 368</b>	<b>-10 251</b>

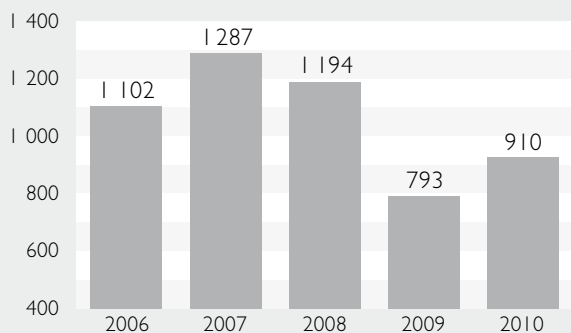
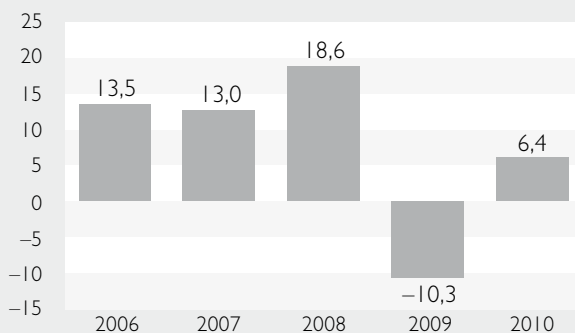
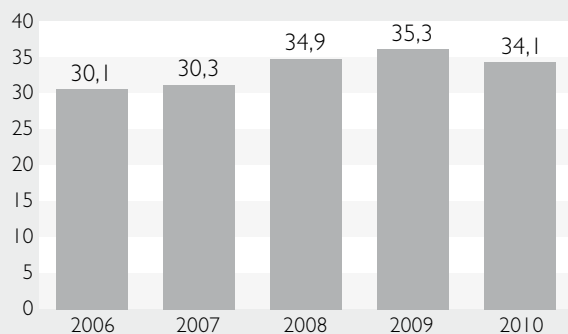
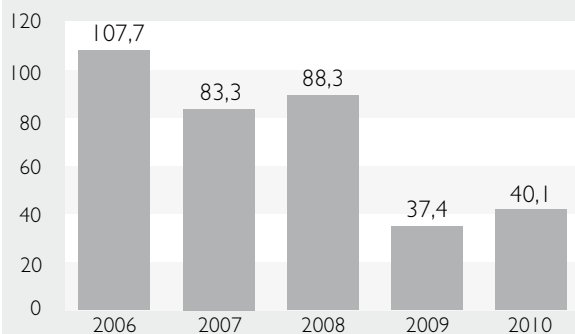
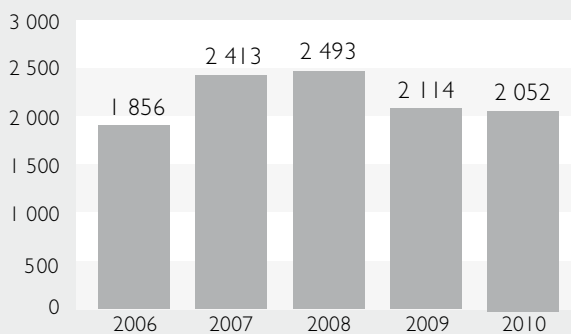
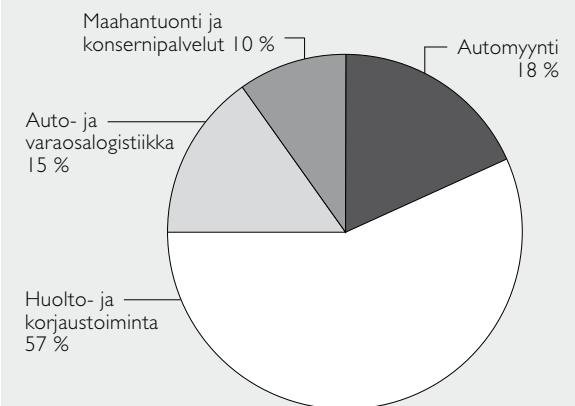
# Konsernitase (1 000 €)

VASTAAVAA	31.12.2010	31.12.2009
<b>PYSYVÄT VASTAAVAT</b>		
<b>Aineettomat hyödykkeet</b>		
Aineettomat oikeudet	992	1 339
Konserniliikearvo	10 422	11 367
Muut pitkävaikutteiset menot	873	1 399
	<b>12 287</b>	<b>14 105</b>
<b>Aineelliset hyödykkeet</b>		
Maa- ja vesialueet	23 166	23 167
Rakennukset ja rakennelmat	34 886	35 442
Koneet ja kalustot	13 081	12 249
Autot	13 333	11 683
Ennakkomaksut ja keskeneräiset hankinnat	1 771	1 901
	<b>86 238</b>	<b>84 442</b>
<b>Sijoitukset</b>		
Muut osakkeet ja osuudet	8 161	8 126
<b>VAIHTUVAT VASTAAVAT</b>		
<b>Vaihto-omaisuus</b>		
Valmiit tuotteet / Tavarat	144 241	105 057
<b>Pitkäaikaiset saamiset</b>		
Muut saamiset		
<b>Lyhytaikaiset saamiset</b>		
Myyntisaamiset	45 277	29 740
Lainasaamiset	5 000	
Muut saamiset	6 042	6 000
Siirtosaamiset	9 069	12 022
	<b>65 388</b>	<b>47 762</b>
Rahat ja pankkisaamiset	53 618	76 814
	<b>369 932</b>	<b>336 307</b>

<b>VASTATTAVAA</b>	<b>31.12.2010</b>	<b>31.12.2009</b>
<b>OMA PÄÄOMA</b>		
Osakepääoma	11 000	11 000
Arvonkorotusrahoasto	5 739	5 739
Svop-rahasto	11 500	7 940
Kertyneet voittovarot	91 508	104 238
Tilikauden tulos	6 368	-10 251
	<b>126 115</b>	<b>118 665</b>
<b>VÄHEMMISTÖOSUUS</b>	21	
<b>PAKOLLISET VARAUKSET</b>	1 315	1 452
<b>VIERAS PÄÄOMA</b>		
Laskennallinen verovelka	1 239	1 191
<b>Pitkäaikainen vieras pääoma</b>		
Lainat rahoituslaitoksilta	43 454	53 473
Eläkelainat	46 000	44 766
Saadut ennakot		195
Siirtovelat	454	
Muut pitkäaikaiset lainat		26
	<b>89 908</b>	<b>98 459</b>
<b>Lyhytaikainen vieras pääoma</b>		
Lainat rahoituslaitoksilta	14 795	22 905
Saadut ennakot	1 753	1 557
Ostovelat	77 731	43 656
Muut velat	26 335	15 769
Siirtovelat	30 720	32 652
	<b>151 334</b>	<b>116 539</b>
	<b>369 932</b>	<b>336 307</b>

# Rahoituslaskelma (1 000 €)

	KONSERNI		EMOYHTIÖ	
	2010	2009	2010	2009
<b>LIIKETOIMINNAN RAHAVIRTA</b>				
Voitto (tappio) ennen satunnaisia eriä	11 685	-11 172	17 379	12 533
Oikaisut				
Suunnitelmanmukaiset poistot	15 700	17 818	6 025	6 160
Realisoitumattomat kurssivoitot ja -tappiot		-17		-37
Muut tuotot ja kulut, joihin ei liity maksua	-550	-56		5
Rahoitustuotot ja -kulut	2 048	3 920	254	-1 135
Muut oikaisut	-136	196	5	5
<b>Rahavirta ennen käyttö pääoman muutosta</b>	<b>28 746</b>	<b>10 689</b>	<b>23 663</b>	<b>17 530</b>
Käyttö pääoman muutos				
Lyhytaikaisten korottomien liikesaamisten lisäys/vähennys	10 646	9 230	-494	5 652
Lyhytaikaisten korottomien velkojen lisäys/vähennys	22 453	-12 211	24 331	-14 544
Vaihto-omaisuuden lisäys/vähennys	-28 950	91 854	-18 150	31 737
<b>Liiketoiminnan rahavirta ennen rahoituseriä ja veroja</b>	<b>32 895</b>	<b>99 562</b>	<b>29 351</b>	<b>40 375</b>
<b>Maksetut korot ja maksut muista liiketoiminnan rahoituskuluista</b>	<b>-5 203</b>	<b>-6 755</b>	<b>-4 613</b>	<b>-5 800</b>
Saadut korot liiketoiminnasta	1 232	1 153	1 947	2 182
Saadut osingot liiketoiminnasta	106	130	952	3 583
Maksetut välittömät verot	-2 634	-2 490	-1 903	-4 042
<b>Rahavirta ennen satunnaisia eriä</b>	<b>26 396</b>	<b>91 600</b>	<b>25 734</b>	<b>36 299</b>
<b>LIIKETOIMINNAN RAHAVIRTA</b>				
	<b>26 396</b>	<b>91 600</b>	<b>25 734</b>	<b>36 299</b>
<b>INVESTOINTIEN RAHAVIRTA</b>				
Investoinnit aineellisiin ja aineettomiin hyödykkeisiin	-24 590	-23 638	-13 752	-11 600
Aineellisten ja aineettomien hyödykkeiden luovutustulot	13 949	11 298	6 777	6 362
Myönnettyt lainat	-5 000		-5 000	
Investoinnit muihin sijoituksiin	-35			-4 260
Ostetut tytäryhtiöt	-23 570		-23 571	
Myydyt tytäryhtiöt	3 910		3 910	
<b>INVESTOINTIEN RAHAVIRTA</b>	<b>-35 336</b>	<b>-12 340</b>	<b>-31 636</b>	<b>-9 498</b>
<b>RAHOITUKSEN RAHAVIRTA</b>				
Saamiset saman konsernin yrityksiltä (lisäys/vähennys)			2 641	40 483
Velat saman konsernin yrityksille (lisäys/vähennys)			2 824	14 424
Omien osakkeiden hankinta		-661		-661
Omien osakkeiden luovutus	2 382		2 382	
Uusanti	1 178		1 178	
Rahastot		-1 985		-1 985
Lyhytaikaisten lainojen nostot		9 112		2 500
Lyhytaikaisten lainojen takaisinmaksut	-6 673			
Pitkäaikaisten lainojen takaisinmaksut	-8 551	-23 598	-12 552	-13 171
Maksetut osingot	-2 592	-2 867	-2 592	-2 928
Maksetut konserniavustukset			-8 920	-8 000
<b>RAHOITUKSEN RAHAVIRTA</b>	<b>-14 257</b>	<b>-19 999</b>	<b>-15 039</b>	<b>30 662</b>
<b>RAHAVAROJEN MUUTOS (lisäys/vähennys)</b>	<b>-23 197</b>	<b>59 261</b>	<b>-20 941</b>	<b>57 463</b>
<b>Rahavarat tilikauden alussa 1.1.</b>	<b>76 814</b>	<b>17 554</b>	<b>72 963</b>	<b>15 500</b>
<b>Rahavarat tilikauden lopussa 31.12.</b>	<b>53 618</b>	<b>76 814</b>	<b>52 023</b>	<b>72 963</b>

**Konsernin liikevaihto** (milj. €)**Tulos verojen jälkeen** (milj. €)**Omavaraisuusaste** (%)**Gearing****Henkilöstö****Henkilöstö liiketoiminnoittain**

# Tilinpäätöksen liitetiedot (1 000 €)

## Konsernitilinpäätöksen laatimisperiaatteet

Konsernitilinpäätös on laadittu hankintamenomenetelmän mukaan. Konsernitilinpäätökseen sisältyvät emoyhtiö Veho Group Oy Ab ja ne yhtiöt, joissa Veho Group Oy Ab:lla suoraan tai välillisesti on yli 50 % kaikkien osakkeiden tuottamasta äänimäärästä. Suomen ulkopuolella toimivien konserniyhtiöiden tilinpäätökset on muunnettu ja ryhmitelty vastaamaan Suomen kirjanpitolakia. Taseen muunto euroiksi on tehty tilinpäätöspäivän EKP:n keskurssiin ja tuloslaskelma vuoden keskurssiin.

## Valuuttamääräiset erät

Tilinpäätöshetkellä taseeseen sisältyvät saatavat ja velat on arvostettu euroiksi tilinpäätöspäivänkurssiin.

## Käyttöomaisuuden arvostus

Suunnitelman mukaiset poistot on laskettu käyttöomaisuushyödykkeiden taloudellisen käyttöönsä mukaisina tasapoistoina alkuperäisestä hankintahinnasta.

Suunnitelman mukaiset poistoajat ovat:

Rakennukset	25–40 vuotta
Konsemilikearvo	7–10 vuotta
Kevyet rakennelmat	10 vuotta
Peruskorjaukset omissa ja vierassa kiinteistöissä	5 vuotta
Koneet ja kalusto	3–10 vuotta
Autokalusto	5 vuotta

## Pakolliset varaukset

Taseessa on pakollisina varauksina esitetty eriä, joihin on joko sopimusperusteisesti tai muuten sitouduttu, mutta jotka eivät ole vielä realisoituneet. Näiden muutokset sisältyvät tuloslaskelmaan.

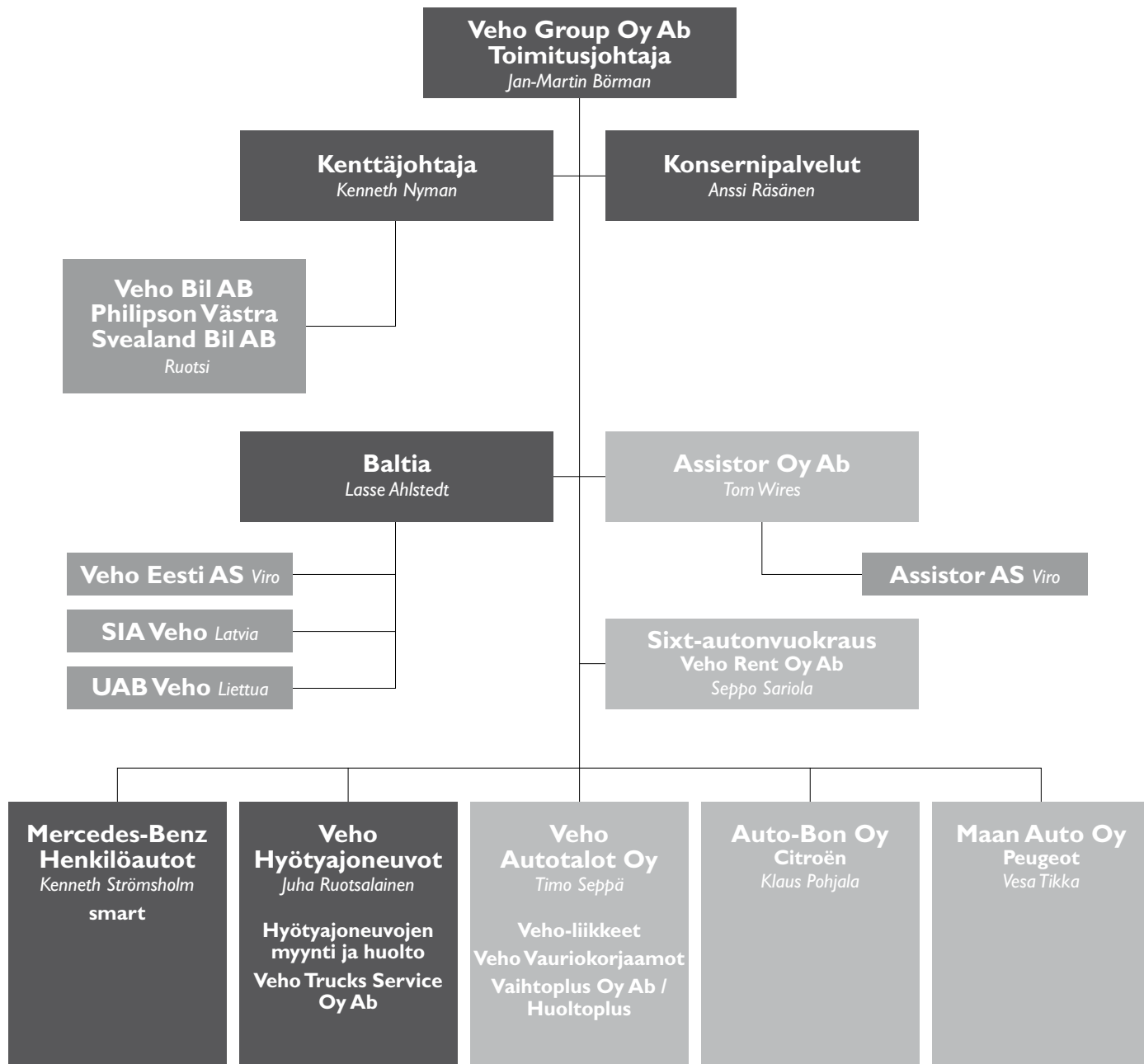
TULOSLASKELMAN LIITETIEDOT	Konserni 2010	Konserni 2009	Emoyhtiö 2010	Emoyhtiö 2009
<b>Liikevaihto toimintoittain</b>				
Uudet henkilöautot	501 536	411 081	243 559	218 218
Käytetyt autot	213 934	205 291	46 034	41 163
Jälkimarkkinointi	194 907	177 085	59 219	51 366
Yhteensä	910 377	793 457	348 811	310 748
<b>Liikevaihto markkina-alueittain</b>				
Suomi	809 077	707 839	348 811	310 748
Ulkomaat	101 300	85 618		
Yhteensä	910 377	793 457	348 811	310 748
<b>Liiketoiminnan muut tuotot</b>				
Vuokratuotot	1 219	1 258	6 430	10 243
Käyttöomaisuuden myyntivoitot	136	74	-5	-5
Osakkeiden myyntivoitot (tappiot)			311	
Rahoitusyhtiöiden palkkiot	5 628	4 053	785	517
Eläkesäätiön ylikatteen palautus	2 206		1 632	
Vakuutusmaksun palautus	3 541		2 619	
Muut	1 699	233	86	36
Yhteensä	14 429	5 619	11 858	10 791
<b>Materiaalit ja palvelut</b>				
Ostot tilikauden aikana	747 892	546 161	314 716	235 115
Varaston muutokset	-28 465	82 631	-18 353	31 737
Ulkopuoliset palvelut			721	694
Yhteensä	719 427	628 793	297 084	267 546
<b>Henkilöstökulut</b>				
Palkat ja palkkiot	79 888	75 817	19 234	16 637
Eläkekulut	13 055	12 629	3 564	3 127
Muut henkilösivukulut	11 761	9 305	3 308	2 552
Yhteensä	104 704	97 752	26 107	22 316
Palkat hallituksille ja toimitusjohtajille	1 651	1 246	1 035	728
Palveluksessa oli tilikauden aikana keskimäärin				
Suomi	1 709	1 752	364	339
Ulkomaat	343	362		
	2 052	2 114		
<b>Rahoitustuotot ja -kulut</b>				
Osinkotuotot	106	130	852	3 683
Muut korko- ja rahoitustuotot				
Saman konsernin yrityksiltä			957	1 326
Muilta	1 064	1 155	990	826
Korkokulut ja muut rahoituskulut				
Saman konsernin yrityksille			-62	-100
Muille	-4 643	-5 977	-3 943	-4 895
Kurssierot	1 437	772	1 458	726
Rahoitustuotot ja -kulut yhteensä	-2 036	-3 920	252	1 566

	Konserni 2010	Konserni 2009	Emoyhtiö 2010	Emoyhtiö 2009
<b>Satunnaiset kulut</b>				
Konserniavustus			-4 270	-8 600
<b>Välittömät verot</b>				
Tuloverot varsinaisesta toiminnasta	-5 361	1 027	-3 283	877
Laskennallisen verovelan muutos	51	-106		
Välittömät verot yhteensä	-5 310	921	-3 283	877
<b>TASEEN LIITETIEDOT</b>				
<b>Osakkeet</b>				
<b>Tytäryhtiöosakkeet</b>				
Hankintameno tilikauden alussa			94 486	90 227
Tilikauden lisäys			23 571	4 259
Tilikauden vähennys			-3 599	
Hankintameno tilikauden lopussa			114 459	94 486
<b>Muut osakkeet ja osuudet</b>				
Hankintameno tilikauden alussa	8 126	8 126	157	157
Tilikauden lisäys	35		7	
Tilikauden vähennys				
Hankintameno tilikauden lopussa	8 161	8 126	164	157
<b>Konserniyhtiöt</b>	Omistussuus % emoyhtiössä	Omistussuus % konsernissa	Kpl	Kirjanpito arvo 2010
Auto-Bon Oy	100	100	1000	1 682
Fast. Ab Gjuterivägen 3	100	100	100	1 682
Fast. Ab Hyvlerivägen 4	100	100	150	2 523
Veho Eesti AS, Viro	100	100	1000	635
Veho Autotalot Oy	100	100	6000	50 921
Assistor Oy Ab	100	100	3000	300
Vaihtoplus Oy Ab		100	190	
Foriset Oy		100	1000	
UAB Veho, Liettua	100	100	2800	154
SlA Veho, Latvia	100	100	100	1 103
Kiinteistö Oy Ohtolankatu 1	100	100	500	3 247
Assistor AS, Viro		100		
Maan Auto Oy	100	100	13300	23 191
Veho Rent Oy Ab	90	90	901	380
Veho Trucks Service Oy Ab	100	100	25000	15 679
Veho Bil AB, Ruotsi	100	100	200000	12 961
UAB Vystymo, Liettua		100	9000	
				114 459
	Konserni 2010	Konserni 2009	Emoyhtiö 2010	Emoyhtiö 2009
<b>Oma pääoma</b>				
<b>Sidottu oma pääoma</b>				
Osakepääoma				
A-osakkeet 2 500 kpl (20 ääntä / osake)	2 604	2 604	2 604	2 604
B-osakkeet 7 100 kpl (1 ääni / osake)	7 396	7 396	7 396	7 396
C-osakkeet 1 055 kpl (ei äänioikeutta)	1 000	1 000	1 000	1 000
Osakepääoma l.l.	11 000	11 000	11 000	11 000
Osakepääoma 31.12.	11 000	11 000	11 000	11 000
Arvonkorotusrahasto l.l.	5 739	5 739	5 739	5 739
Arvonkorotusrahasto 31.12.	5 739	5 739	5 739	5 739
<b>Sidottu oma pääoma yhteensä 31.12.</b>	16 739	16 739	16 739	16 739
<b>Vapaa oma pääoma</b>				
Sijoitetun vapaan pääoman rahasto l.l.	7 940	9 925	7 940	9 925
Omien osakkeiden luovutus	2 382		3 560	
Uusanti	1 178			
Omien osakkeiden lunastus		-1 985		-1 985
Sijoitetun vapaan pääoman rahasto 31.12.	11 500	7 940	11 500	7 940
Voitto edellisiltä tilikausilta l.l.	93 987	107 767	95 120	93 331
Osingonjako	-2 592	-2 928	-2 592	-2 928
Omien osakkeiden lunastus	-21	-661	-21	-661
Muuntoero	134	61		
Voitto edellisiltä tilikausilta 31.12.	91 508	104 238	92 507	89 742
Tilikauden voitto	6 368	-10 251	9 756	5 378
<b>Vapaa oma pääoma yhteensä 31.12.</b>	109 376	101 927	113 763	103 060
<b>Oma pääoma yhteensä 31.12.</b>	126 115	118 666	130 501	119 799

# Tilinpäätöksen liitetiedot (1 000 €)

	Konserni 2010	Konserni 2009	Emoyhtiö 2010	Emoyhtiö 2009
<b>Laskelma jakokelpoisista varoista</b>				
Voitto edellisiltä tilikausilta 31.12.			92 507	89 742
Tilikauden voitto			9 756	5 378
<b>Yhteensä</b>			<b>102 263</b>	<b>95 120</b>
<b>Veho Group Oy Ab:n omat osakkeet</b>				
	Aika	Määrä kpl	Suoritettu vastike/osake (€)	
Emoyhtiö on tilikauden aikana myynyt yhtiöjärjestyksen mukaisesti omia osakkeita seuraavasti:	23.6.2010	192	12 405,00	
Yhtiön johto on tilikauden aikana merkinnyt yhtiöjärjestyksen mukaisesti osakkeita seuraavasti:	23.6.2010	95	12 405,00	
	Konserni 2010	Konserni 2009	Emoyhtiö 2010	Emoyhtiö 2009
<b>Pakolliset varaukset</b>				
Eläkevaraukset	103	103	103	103
Takuuvaraukset		239		
Muut varaukset	1 212	1 111		
<b>Yhteensä</b>	<b>1 315</b>	<b>1 452</b>	<b>103</b>	<b>103</b>
<b>Pitkäaikainen vieras pääoma, yli 5 v.</b>				
Rahalaitoslainat				
Eläkelainat		44 766		44 766
<b>Yhteensä</b>		<b>44 766</b>		<b>44 766</b>
<b>Vastuuitoumukset</b>				
<b>Velat, joiden vakuudeksi annettu kiinnityksiä kiinteistöön</b>				
Eläkelainat	46 000	44 766	46 000	44 766
Annetut kiinnitykset	18 800	19 000	18 800	19 000
<b>Leasingvastuut</b>				
Alkaneella tilikaudella maksettavat	4 552	3 183	1 197	305
Myöhempinä tilikausina maksettavat	4 198	1 829	2 055	782
<b>Yhteensä</b>	<b>8 750</b>	<b>5 012</b>	<b>3 252</b>	<b>1 087</b>
<b>Samaan konserniin kuuluvien yritysten puolesta annetut vakuudet</b>				
Annetut takaukset	56 868	36 366	56 868	36 366
<b>Muut omasta puolesta annetut vakuudet</b>				
	50 070	25 874	46 145	25 795
<b>Muut vastuuitoumukset</b>				
Rahoitusyhtiöille siirretyt osamaksusopimukset	10 575	5 093	51	71
Takaisinostovastuut	68 734	72 846	12 968	15 370
<b>Yhteensä</b>	<b>79 309</b>	<b>77 939</b>	<b>13 019</b>	<b>15 442</b>

# Konsernin organisaatio



# Yhteystiedot

---

## EMOYHTIÖ

### **Veho Group Oy Ab**

PL 158  
00101 Helsinki  
Puh. 010 569 12  
etunimi.sukunimi@veho.fi

## KÄYNTIOSITTEET

### **Konsernijohto**

Salomonkatu 17 B  
00100 Helsinki

### **Konsernipalvelut**

Mäkituvantie 3 G, 3 H  
01510 Vantaa

### **Mercedes-Benz- henkilöautot**

Salomonkatu 17 B  
00100 Helsinki

### **Veho Hyötyajoneuvot**

Lommilanrinne 3  
02770 Espoo

## KONSERNIYHTIÖT SUOMESSA

### **Veho Autotalot Oy**

Mäkituvantie 3 H  
01510 Vantaa  
Puh. 010 569 12  
etunimi.sukunimi@veho.fi

### **Vaihtoplus Oy Ab**

Amerintie 1  
04320 Tuusula  
Puh. 010 569 2900  
etunimi.sukunimi@vaihtoplus.fi

### **Auto-Bon Oy**

PL 115 / Mäkituvantie 3 G  
01511 Vantaa  
Puh. 010 569 741  
etunimi.sukunimi@veho.fi

### **Maan Auto Oy**

Mäkituvantie 3 E  
01510 Vantaa  
Puh. 010 569 6200  
etunimi.sukunimi@veho.fi

### **Veho Trucks Service Oy Ab**

Veho Hyötyajoneuvot  
Lommilanrinne 3  
02770 Espoo  
Puh. 010 569 12  
etunimi.sukunimi@veho.fi

### **Veho Rent Oy Ab**

Sixt-autonvuokraus  
Työpajankatu 2  
00580 Helsinki  
Puh. 0200 111 222  
rent@sixt.fi

### **Assistor Oy Ab**

Vapaasatama  
10900 Hanko  
Puh. 010 569 2955  
etunimi.sukunimi@assistor.fi

## KONSERNIYHTIÖT BALTIAN MAISSA JA RUOTSISSA

### **Veho Eesti AS**

Pärnu MNT 503  
76401 Täänassilma, Viro  
Puh. +372 617 7966  
etunimi.sukunimi@veho.ee  
info@veho.ee

### **SIA Veho**

K. Ulmana gatve 90  
1046 Riika, Latvia  
Puh. +371 7408 700  
etunimi.sukunimi@veho.lv  
info@veho.lv

### **UAB Veho**

Laisvės pr. 125  
06118 Vilna, Liettua  
Puh. +370 5 246 0458  
etunimi.sukunimi@veho.lt  
info@veho.lt

### **Veho Bil AB**

### **Philipson Västra Svealand Bil AB**

PB 6061  
Smista Allé 42  
141 06 Kungens Kurva, Ruotsi  
Puh. +46 8410 30 409  
etunimi.sukunimi@vehobil.se  
info@vehobil.se

### **Assistor AS**

Rae põik 11  
76806 Paldiski, Viro  
Puh. +372 651 0888  
etunimi.sukunimi@assistor.ee  
info@assistor.ee



